

Szerelőasztal

KEZELÉSI
UTASÍTÁS



neusburger[®]

TARTALOMJEGYZÉK

Oldal

1. Kezelési utasítások	3
1.1. A dokumentum célja, érvényessége	3
1.2. Biztonsági utasítások megjelenítése	3
2. Általános biztonsági utasítások	3
2.1. Rendeltetésszerű használat	3
2.1.1. Műszaki adatok	3
2.2. Előrelátható üzemzavarok	4
2.3. Egyéb kockázatok	4
2.4. Az üzemeltető kötelezettségei	4
2.5. A személyzet kötelezettségei	4
2.6. A kezelő képzettsége	4
2.7. A kezelő védőfelszerelése	4
2.8. Biztonsági- és védőberendezések	4
3. A gép leírása	5
3.1. Különböző kivitelek	5
3.2. A gép felépítése	5
3.2.1. Gépegységek és komponensek	5
3.2.2. Tartozékok	6
4. Szállítás	6
5. Telepítés, első üzembe helyezés	7
5.1. Sűrített levegő-ellátás/Pneumatika kapcsolási rajza	7
6. Üzemeltetés (normál üzem)	8
6.1. Kezelő- és kijelző elemek	8
6.1.1. Gépi vezérlés	8
6.2. Kezelés és üzemeltetés	8
6.2.1. A szerszám rögzítése	8
6.2.2. Gép bekapcsolása	8
6.2.3. Gép kikapcsolása	9
6.2.4. Vészleállítás	9
7. Karbantartás, tisztítás, javítás	9
7.1. Segéd- és üzemanyagok	9
7.2. Alkatrészek	9
8. Hibakeresés, üzemzavar elhárítás	9
8.1. Hiba, üzemzavar - okok - elhárításuk	9
9. Üzemen kívül helyezés	9
9.1. Átmeneti leállítás	9
10. Szétszerelés, ártalmatlanítás	10
10.1. Újrahasznosítás	10
11. Megfelelőségi nyilatkozat	11

1. Kezelési utasítások

1.1. A dokumentum célja, érvényessége

Ez a leírás tartalmazza a benne szereplő termékek rendeltetésszerű használatára vonatkozó információkat. Műszakilag képzett személyzet számára íródott. Szakképzettnek tekintendő minden olyan személy, akit képzettsége, tapasztalatai és betanítása, valamint a vonatkozó szabványokra, rendelkezésekre, balesetvédelmi előírásokra és üzemi körülményekre vonatkozó ismeretei alapján a berendezésért felelős személy felhatalmazott arra, hogy a mindenkori szükséges tevékenységeket elvégezze, közben pedig a lehetséges veszélyeket felismerje és elkerülje.

1.2. Biztonsági utasítások megjelenítése

1.2.1. Használjon munkavédelmi cipőt:



1.2.2. Figyelem, zúzódásveszély:



1.2.3. Botlásveszély:



2. Általános biztonsági utasítások

2.1. Rendeltetésszerű használat

A szerelőasztal a fröccsöntő, nyomásosöntő és stancoló szerszámok szerelési és karbantartási munkálatainak megkönnyítését szolgálja. Kizárólag olyan formák és szerszámok esetében alkalmazható, amelyek az alapfelület-magasság viszonyai alapján megfelelő stabilitást garantálnak. A rendeltetésszerű használathoz tartozik a kezelési útmutató biztonságra, üzemeltetésre, valamint javításra és karbantartásra vonatkozó utasításainak betartása is.

2.1.1. Műszaki adatok

Leírás	Mértékegység	H 4062/496/1156	H 4062/796/1496	H 4062/996/1846
Méret SzxHxM	[mm]	526x1186x860	826x1526x880	1026x1876x700
Önsúly	[kg]	320	700	1.200
max. csatlakozó nyomás	[bar]	6	6	8
asztal max. terhelése	[kg]	3.000	3.000	5.000
tolólemezek max. terhelése (lemezenként)	[kg]	2.000	2.000	2.500
max. szerszámméret	[mm]	szélesség 500 magasság 1000	szélesség 800 magasság 1000	szélesség 900 magasság 1300
a szerszám max. túlnyúlása a tolólemezekon	[mm]	minden oldalon 80	minden oldalon 100	minden oldalon 50

2.2. Előrelátható üzemzavarok

Helytelen (nem vízszintes) telepítés esetén nagy terhelés mellett nem garantálható az eszköz stabilitása (lásd 5. telepítés, első üzembe helyezés). Azokat a félformákat, amelyek az alapfelület-magasság viszonyai alapján nem mutatnak megfelelő stabilitást, biztosítsa a mellékelt billenésgátló derékszöggel (lásd 3.2.). Ügyeljen arra, hogy ne lépje túl a maximális szerszámméretet, illetve a maximális súlyt. Tartsa be a maximális szerszámkinyúlási előírásokat, mert csak így akadályozhatja meg a szerszám és a mozgatható paletták billenését. Soha ne hagyja a szerelőasztalt bekapcsolt állapotban felügyelet nélkül!

2.3. Egyéb kockázatok

Az állványzattal rendelkező szerelőasztal előreálló lábai miatt fennáll a botlás veszélye. Továbbá a tolólemezek üzemeltetése közben ügyeljen az ujjak zúzódásának veszélyére.

2.4. Az üzemeltető kötelezettségei

Az üzemeltető köteles a kezelő személyzetet a szerelőasztal biztonságos és rendeltetésszerű kezelésével, javításával, karbantartásával és megfelelő működtetésével kapcsolatosan oktatásban részesíteni. Az üzemeltető felel a szerelőasztal rendeltetésszerű telepítéséért.

2.5. A személyzet kötelezettségei

A szerelőasztal minden egyes kezelőjének el kell olvasnia a jelen kezelési útmutatót. Ügyeljen a megfelelő biztonsági ruházatra, valamint tartsa be a biztonsági előírásokat.

2.6. A kezelő képzettsége

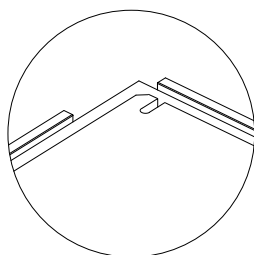
A szerelőasztalt kizárólag olyan szakképzett személyek használhatják, akik elolvasták a kezelési útmutatót. Tanulók a szerelőasztalt csakis felügyelet mellett használhatják.

2.7. A kezelő védőfelszerelése

Minden üzemeltető köteles 2-es vagy magasabb osztályú munkavédelmi cipőt (csúszásmentes talp és lábujjvédő) viselni.

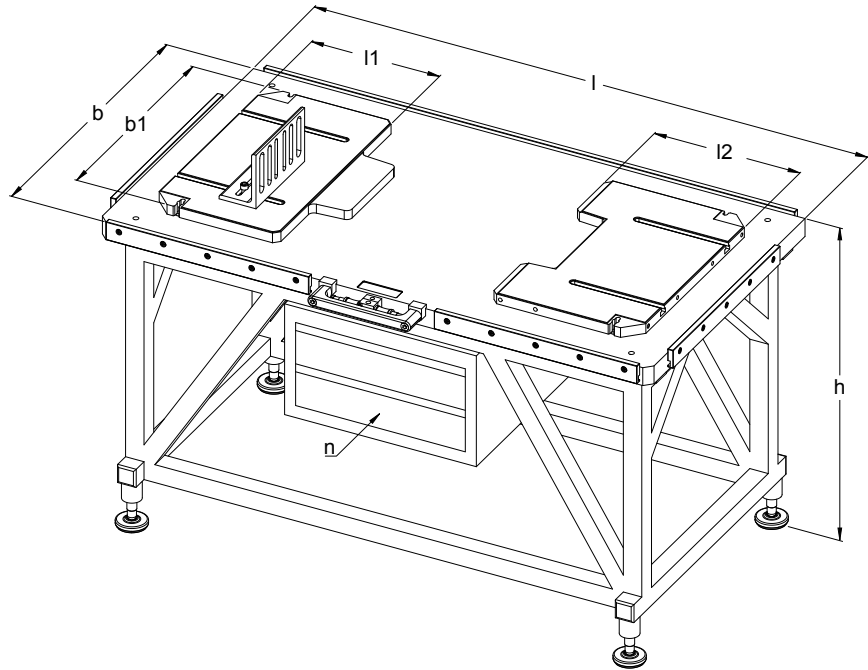
2.8. Biztonsági- és védőberendezések

Azért, hogy elkerüljük a mozgatható paletták asztallapról történő lecsúszását az asztal köré szegélylécek kerültek felszerelésre. Ezek tökéletes illeszkedését rendszeresen ellenőrizze.



3. A gép leírása

3.1. Különböző kivitelek



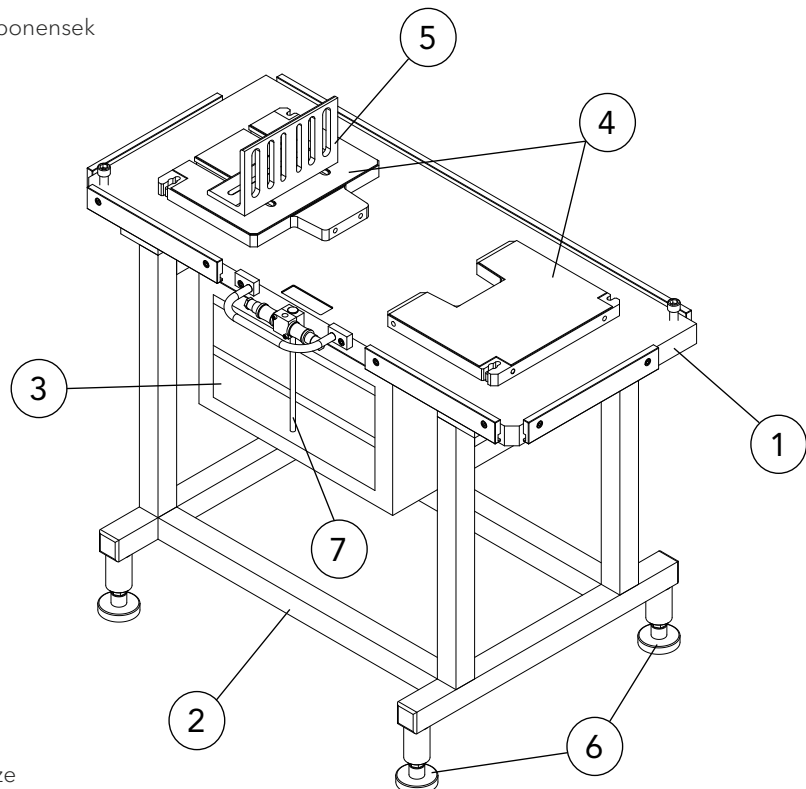
Anyag: 1.1730

n	max. kg	p [bar]	b1	l1	l2	h	b	l	Nr.
2	3.000	6	346	266	296	850	496	1156	H 4062/496/1156
2			596	346	396		796	1496	H 4062/796/1496
1	5.000	8	796	466	496	660	996	1846	H 4062/996/1846

n)* fiókok száma | max. kg)* maximális terhelhetőség | p)* üzemi nyomás

3.2. A gép felépítése

3.2.1. Gépegységek és komponensek



1. Talplemez felszerelve
2. Állványzat
3. Szerszámszekrény
4. Mozgatható paletták
5. Billenésigató derékszög
6. Szabályozható állítóláb
7. Szerszámszekrény biztonsági retesze

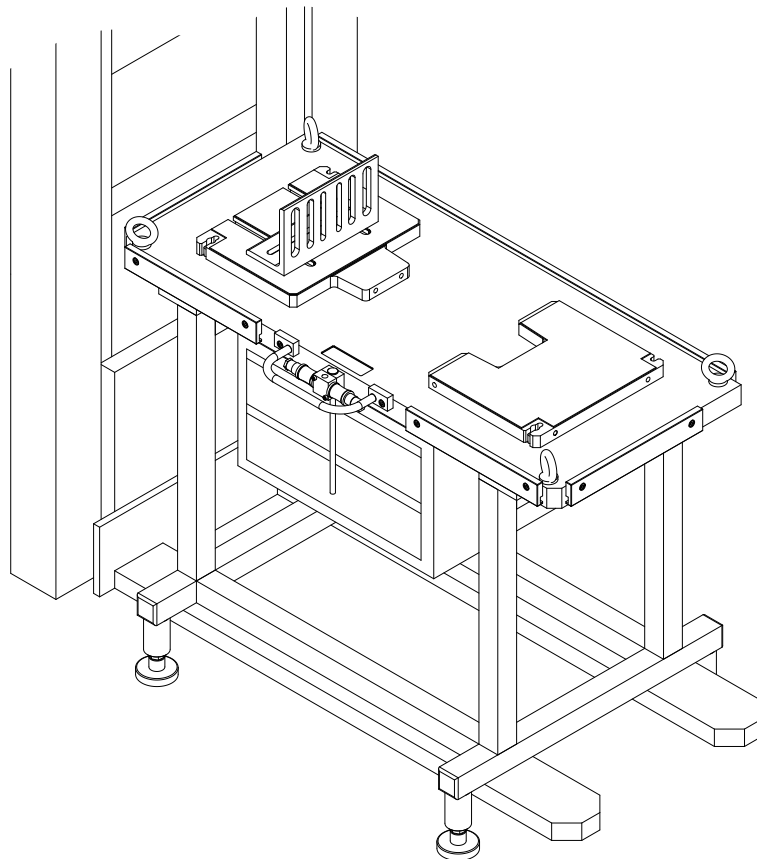
3.2.2. Tartozékok

1. Gyűrűscsavar 4x
2. Szerelővas 2x
3. Rézkalapács
4. Multiolaj VMM 4/1/400
5. Vízmérték



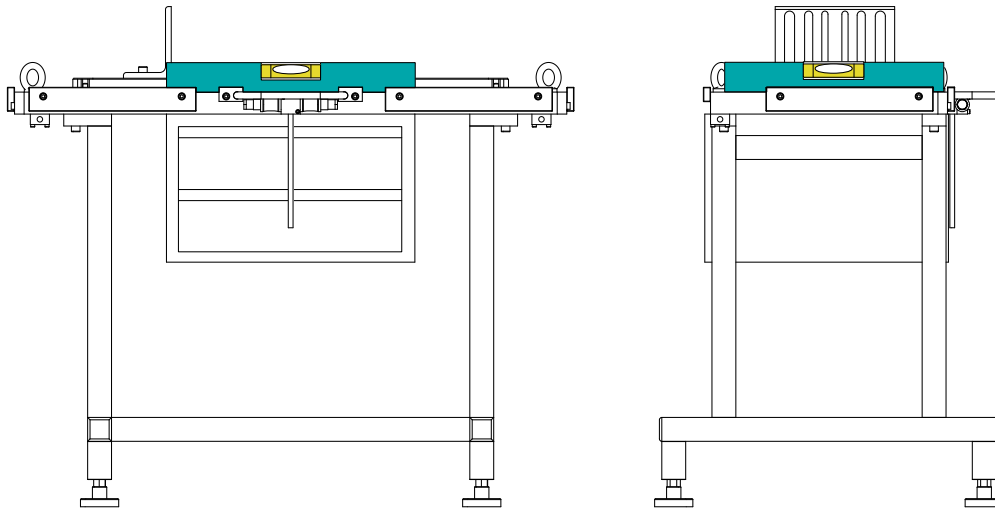
4. Szállítás

A szerelőasztal villás targoncával szállítható, mivel az az állványzat kialakításának köszönhetően egyszerűen az asztal alá fér. Továbbá az asztal a mellékelt gyűrűs csavarokkal emelhető meg. Daruval (gyűrűs csavar) csak abban az esetben szállítható, ha a mozgatható palettákat eltávolították.



5. Telepítés, első üzembe helyezés

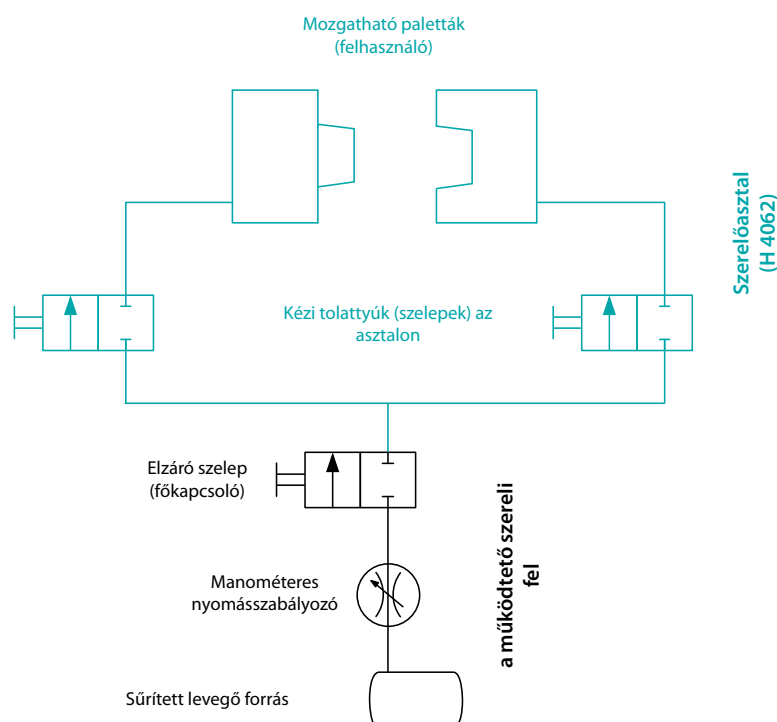
A szerelőasztalt úgy állítsa fel, hogy az legalább 0,5 méterre helyezkedjen el minden környező tereptárgytól. Az asztal stabilitása úgy biztosítható, ha azt szilárd altalajon, vízszintesen, a mellékelt vízmérték segítségével helyezi el. Erre szolgálnak az asztal állítható lábai.



Annak érdekében, hogy ne lépje túl a megadott maximális levegőnyomást, üzembe helyezés előtt helyezzen a szerelőasztal sűrített levegő-csatlakozójára egy nyomásszabályozót (nem tartozék). A sűrített levegő ellátás szabályozására szintén a szerelőasztal sűrített levegő csatlakozója elé szereljen egy elzáró csapot (nem tartozék).

5.1. Sűrített levegő forrás/Pneumatika kapcsolási rajza

A szerelőasztal csatlakozóeleme d1=9-es.

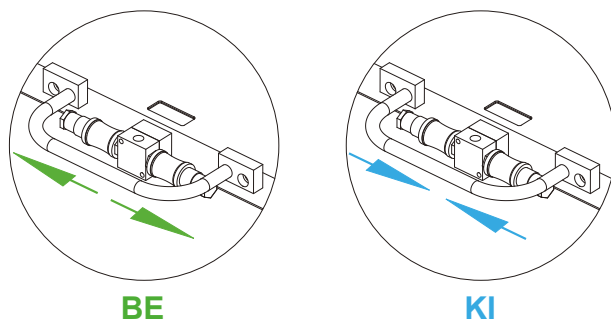


6. Üzemelés (normál üzem)

6.1. Kezelő- és kijelző elemek

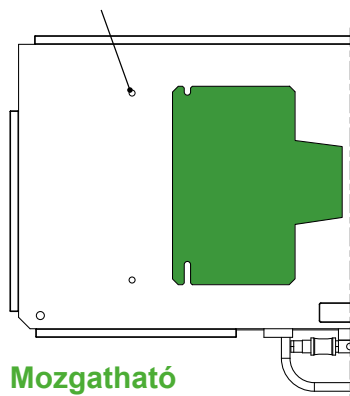
6.1.1. Gépi vezérlés

A kézi tolattyúk segítségével a két félforma egymástól függetlenül kapcsolható be, illetve ki. A nemkívánatos mozgás elkerülése érdekében mindig csak az egyik félformát aktiválja, majd a mozdulat végeztével azonnal kapcsolja ki.

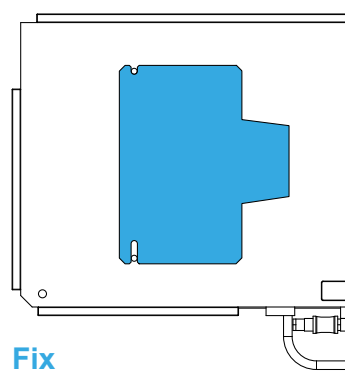


Az asztallapba integrált két darab illesztőszeggel egy félforma pluszban rögzíthető. A használaton kívüli félformákat alapvetően rögzíteni kell.

E 1300 Illesztőszeg



Mozgatható



Fix

6.2. Kezelés és működés

6.2.1. A szerszám rögzítése

A félformákat lehetőleg központosan kell a mozgatható palettákra helyezni. Csak így biztosítható a megfelelő sűrítettlevegő-ellátás a paletták mozgásához.

6.2.2. A gép bekapcsolása

A gép bekapcsolásához elsőként oldja a záró szelep reteszelését. Ekkor a kézi tolattyúk segítségével minden egyes lemez külön-külön irányítható.

6.2.3. A gép kikapcsolása

Agép kikapcsolásához zárja le mindkét kézi tolattyút, majd kapcsolja le a főkapcsolót. Így a záró szelep átfordításakor elkerülhető a korai, nemkívánatos palettamozgás.

6.2.4. Vészhelyzeti leállítás

Vészhelyzetben azonnal fordítsa el a záró szelepet, így megszakítva a rendszer sűrített levegő ellátás.

7. Karbantartás, tisztítás, javítás

Minden egyes használat előtt ellenőrizze a mechanikus eszközök megfelelő állapotát és működését. A határidőket úgy szabja meg, hogy a problémákat idejében észlelhesse, vagy a már bekövetkezett károkat haladéktalanul elháríthassa. A tömlőket naponta nézze át esetleges sérülésekre. Az asztalapot és a szegélyléceket, valamint a mozgatható palettákat rendszeresen olajozza meg, különben erős korrózióképződés indulhat el. A szegélylécek stabilitását folyamatosan ellenőrizze.

7.1. Segéd- és üzemanyagok

Meusburger Multiolaj VMM 4/1/400 a korrodálódó részek rendszeres olajozására.

7.2. Alkatrészek

Alkatrészek a Meusburgertől bármikor rendelhetőek. A sűrített levegő tömlőket legkésőbb 6 évente cserélje le.

8. Hibakeresés, üzemzavar elhárítás

8.1. Hiba, üzemzavar - okok - elhárításuk

Ha megsérül a sűrített levegő keringés, szisztematikusan vizsgálja át a körforgást a sűrített levegő forrástól egészen a mozgatható palettákig.

9. Üzemen kívül helyezés

9.1. Átmeneti leállítás

Átmeneti leállítás vagy raktározás esetén olajozza meg a teljes szerelőasztalt, különben erős korrózióképződés indulhat el. Lehetőleg száraz helyen tárolja.

10. Szétszerelés, ártalmatlanítás

10.1. Újrahasznosítás

Mivel a szerelőasztal csak vasból és műanyagból áll, a megfelelő hulladékszelektálást követően ártalmatlanítható. A Meusburger Georg GmbH a leselejtezett szerelőasztalokat térítésmentesen visszaveszi.

11. Megfelelőségi nyilatkozat

Alulírottak, mint a gép gyártói nyilatkozunk, hogy az alábbiakban feltüntetett gép a vonatkozó irányelveknek és szabványoknak megfelel.

Gyártó:	Meusbürger Georg GmbH & Co KG Kesselstr. 42 6960 Wolfurt Austria
A műszaki dokumentáció meghatalmazottja:	Meusbürger Georg GmbH & Co KG Kesselstr. 42 6960 Wolfurt Austria
A gép megnevezése: (kereskedelmi elnevezés)	Szerelőasztal, légcsapágyazással
Modell, típus:	H 4062
Sorozatszám:	H 4062/496/1156. 1 - 999 H 4062/796/1496. 1 - 999 H 4062/996/1846. 1 - 999
Irányelvek:	2006/42 EG gépbiztonsági irányelv
Normen:	
EN 12100 T1	Gépek biztonsága - Alapfogalmak, általános konstrukciós elvek 1. rész Terminológiai, módszertani alapelvek
EN 12100 T2	Gépek biztonsága - Alapfogalmak, általános konstrukciós elvek 2. rész Műszaki vezérelvek
EN 14121 T1	Gépek biztonsága - A kockázatfelmérés irányelvei
EN ISO 4414	Folyadékok - Általános szabályok és biztonságtechnikai követelmények a pneumatika berendezésekre és azok egységeire vonatkozóan
EN ISO 13849-1	Gépek biztonsága - Vezérlések biztonsági alkotórészei 1. rész Általános konstrukciós irányelvek
EN ISO 13857	Gépek biztonsága - Biztonsági távolságok a veszélyességi tartományok elkerülésére
ÖNORM EN 349	Gépek biztonsága - Minimális távolságok a zúzódások elkerülésére
ÖNORM EN 842	Gépek biztonsága - Optikai vészjelzők - Általános követelmények, kialakítás és ellenőrzés

Wolfurt, 07.01.2013

Helység, Dátum



Meusbürger Georg GmbH & Co KG
Kesselstr. 42, A-6960 Wolfurt
Tel. 05574 / 6706-0

Ügyvezető

meusbürger[®]

Meusbürger Georg GmbH & Co KG | Kesselstr. 42 | 6960 Wolfurt | Austria
T +43 5574 6706-0 | F -11 | sales@meusburger.com | www.meusburger.com